



**GAZİ ÜNİVERSİTESİ**  
**ÖLÇME VE DEĞERLENDİRME UYGULAMA VE ARAŞTIRMA MERKEZİ**  
**(GAZİÖDM)**

**İÇ DEĞERLENDİRME RAPORU**

4.Cadde 727.Sokak Nu:7 Yıldız Çankaya/Ankara

**15.02.2021**

<b>BİRİM HAKKINDA BİLGİLER</b>	<b>3</b>
1.İletişim Bilgileri	3
2.Tarihsel Gelişimi	3
<b>A. KALİTE GÜVENCESİ SİSTEMİ</b>	<b>3</b>
A.1. Misyon ve Stratejik Amaçlar	3
A.2. İç Kalite Güvencesi	4
A.3. Paydaş Katılımı	6
A.4. Uluslararasılaşma.	6
<b>B. EĞİTİM VE ÖĞRETİM</b>	<b>7</b>
B.1. Programların Tasarımı ve Onayı.....	7
B.2. Öğrenci Kabulü ve Gelişimi	7
B.3. Öğrenci Merkezli Öğrenme, Öğretme ve Değerlendirme....	7
B.4. Öğretim Elemanları	8
B.5. Öğrenme Kaynakları	8
B.6. Programların İzlenmesi ve Güncellenmesi	9
<b>C. ARAŞTIRMA VE GELİŞTİRME</b>	<b>9</b>
C.1. Araştırma Stratejisi	9
C.2 Araştırma Kaynakları	10
C.3. Araştırma Yetkinliği.....	10
C.4. Araştırma Performansı.....	11
<b>D. TOPLUMSAL KATKI.....</b>	<b>11</b>
D.1. Toplumsal Katkı Stratejisi	11
D.2. Toplumsal Katkı Kaynakları	12
D.3. Toplumsal Katkı Performansı	12
<b>E. YÖNETİM SİSTEMİ.....</b>	<b>14</b>
E.1. Yönetim ve İdari Birimlerin Yapısı.....	14
E.2. Kaynakların Yönetimi	15
E.3. Bilgi Yönetim Sistemi.....	17
E.4. Destek Hizmetleri	18
E.5. Kamuoyunu Bilgilendirme ve Hesap Verebilirlik.....	19
<b>SONUÇ VE DEĞERLENDİRME.....</b>	<b>20</b>

## İÇ DEĞERLENDİRME RAPORU

### BİRİM HAKKINDA BİLGİLER

#### 1. İletişim Bilgileri

Adı Soyadı	Telefon	e-posta
<b>Merkez Müdürü</b>		
Doç.Dr.Dilara BAKAN KALAYCIOĞLU	441 16 98	dilarabakan@gazi.edu.tr
<b>Kalite Koordinatörü</b>		
Doç.Dr.Melek Gülşah ŞAHİN	441 16 98	mgulsahsahin@gazi.edu.tr

#### 2. Tarihsel Gelişimi

Gazi Üniversitesi Ölçme ve Değerlendirme Uygulama ve Araştırma Merkezi (GAZİÖDM) Üniversiteye bağlı birimlerde yürütülen ölçme ve değerlendirme uygulamalarının niteliğini artırmak üzere çalışmalar yapmak ve başta Üniversiteye bağlı birimler olmak üzere, kamu ve özel kurumların talepleri doğrultusunda araştırma, eğitim, sınav ve danışmanlık hizmetleri sunmak amacıyla 24/06/2019 tarih 30811 sayılı Resmi Gazete ile kurulmuştur. Üniversitemiz bünyesindeki GAZİSEM tarafından yürütülen sınav hizmetleri, bu tarihten itibaren GAZİÖDM tarafından gerçekleştirilmektedir.

Kuruluşundan bugüne kadar merkezimiz bünyesinde kamu ve özel kurumların personel alımı ile görevde yükselme ve unvan değişikliği sınavlarını ve diğer üniversitelerin yabancı uyruklu öğrenci sınavlarını üniversitemiz öğretim elemanları ve personelinin katkıları ile başarılı bir şekilde gerçekleştirmektedir.

### A.KALİTE GÜVENCE SİSTEMİ

#### A.1 Misyon ve Stratejik Amaçlar

Misyon, Vizyon ve Stratejik Amaç ve Hedefler

1	2	3	4	5
Birimde stratejik plan kapsamında tanımlanmış misyon, vizyon ve stratejik amaçlar bulunmaktadır.	Birimin stratejik plan kapsamında tanımlanmış misyon, vizyon, stratejik amaç ve hedefleri bulunmaktadır. Ancak bunları gerçekleştirmek amacıyla yapılan uygulamalar bulunmamaktadır veya mevcut uygulamalar tüm alanları ve/veya birimleri kapsamamaktadır.	Stratejik plan kapsamında stratejik amaçları ve hedefleri doğrultusunda birimin tamamında yapılan uygulamalar bulunmaktadır ve bu uygulamalardan bazı sonuçlar elde edilmiştir. Ancak stratejik planın izlenmesi için gerekli mekanizmalar oluşturulmamıştır ve/veya stratejik plan ve/veya herhangi bir karar alma sürecinde kullanılmamaktadır.	Stratejik plan kapsamında stratejik amaçlar ve hedefler doğrultusundaki tüm birimleri ve alanları kapsayan uygulamalar sistematik olarak ve birimin iç kalite güvencesi sistemi ile uyumlu olarak izlenmekte ve paydaşlarla birlikte değerlendirilerek önlemler alınmaktadır.	Stratejik plan kapsamında stratejik amaç ve hedefleri gerçekleştirmek üzere yapılan olgunlaşmış, sürdürülebilir uygulamalar birimin tamamında benimsenmiştir; birimin bu hususta kendine özgü ve yenilikçi birçok uygulaması bulunmakta ve bu uygulamaların bir kısmı diğer birimler tarafından örnek alınmaktadır.

**Olgunluk Düzeyi: 3**

## **Kanıtlar**

### **Misyon**

Kişisel ve toplumsal açıdan bilgi, beceri ve yeterlilikleri arttırmak, bilim ve teknoloji alanındaki ilerlemeleri ve birikimi, geniş anlamda topluma yayarak Türkiye'nin kalkınmasına hizmet etmek, sürekli olarak kendini yenilemek ve bu yeniliklerin, hizmet kalitesine de yansımaları sağlamak, eğitim sistemimizin performansının değerlendirilmesine ve bu konuda alt yapının oluşturulmasına yönelik çalışmalar yapmak, uygulanmakta olan sınavların güvenlik ve kalite düzeyinin arttırılmasına ortam ve imkân sağlamaktır.

### **Vizyon**

Çağın gerekliliklerinin yakın takipçisi olan, toplumsal sorumluluk bilinci ile Türkiye'ye ve Türk insanına yararlı olmayı hedefleyen bir ölçme ve değerlendirme merkezi olarak geçerli, güvenilir ve adil ölçme ve değerlendirme süreçleri uygulamaktır.

### **Hedefler**

- Üniversiteye bağlı birimlerde yürütülen ölçme ve değerlendirme uygulamalarının niteliğini arttırmak üzere çalışmalar yapmak.
- Başta Üniversiteye bağlı birimler olmak üzere, kamu ve özel kurumların talepleri doğrultusunda araştırma, eğitim, sınav ve danışmanlık hizmetleri sunmak.
- Merkezin çalışma alanlarıyla ilgili konularda ortaya çıkan sorunlara çözümler üretmek için gerekli faaliyetleri planlamak, düzenlemek ve yürütmek.
- Türkiye'nin ekonomik ve toplumsal gelişimine ve dünya ekonomisiyle rekabet edebilmesine katkıda bulunmak.
- Uygulanmakta olan sınavların güvenlik ve kalite düzeyinin arttırılmasına ortam ve imkân sağlamaktır.

## A.2 İç Kalite Güvencesi

### Kalite Ekibi

### Olgunluk Düzeyi

1	2	3	4	5
Birimde kalite güvencesi süreçlerini yürütmek üzere kalite komisyon ekibi kurulmuştur.	Kalite ekiplerinin yetki, görev ve sorumlulukları ile organizasyon yapısı tanımlanmıştır. Ancak kalite ekipleri bu yetki, görev ve sorumluluklar kapsamında planlama ve/veya karar alma süreçlerinde etkin rol almamaktadır.	Kalite ekipleri yetki, görev ve sorumlulukları kapsamında çalışmalarını kapsayıcı ve katılımcı bir yaklaşımla şeffaf olarak yürütmektedir. Ancak bu uygulamalar kurumdaki bütüncül kalite yönetimi kapsamında yürütülmemektedir ve uygulamaların sonuçları izlenmemektedir.	Kalite ekipleri ve ekibe destek olmak amacıyla oluşturulan kalite odaklı organizasyonel yapılar; yetki, görev ve sorumlulukları doğrultusunda sistematik ve birimdeki bütüncül kalite yönetimi kapsamında çalışmalarını yürütmekte; yürütülen uygulamalardan elde edilen bulgular izlenmekte ve izlem sonuçları değerlendirilerek iyileştirmeler gerçekleştirilmektedir.	Kalite ekibinin ve ilgili diğer organizasyonel birimlerin kurumsal amaçlar doğrultusunda, sürdürülebilir ve bütünlük uygulamaları birimin tamamında benimsenmiştir; birimin kalite yönetimi kapsamında yenilikçi uygulamaları bulunmakta, uygulamaların bir kısmı diğer birimler tarafından örnek alınmaktadır

### Olgunluk Düzeyi: 3

### Kanıtlar

GAZİÖDM'nin planlanan faaliyetlerine, amaç ve hedeflerine yönelik yetki, görev ve sorumlulukları doğrultusunda sistematik kalite yönetimini sağlamak amacıyla birim içinde kalite komisyonu kurulmuştur.

### İç Kalite Güvencesi Mekanizmaları

1	2	3	4	5
Birimin iç kalite güvencesi sistemi ve mekanizmaları bulunmamaktadır.	Birimin iç kalite güvencesi mekanizmaları bulunmamaktadır ancak bu mekanizmalar bütün alanları/süreçleri (eğitim ve öğretim, araştırma ve geliştirme, toplumsal katkı, yönetim sistemi) kapsamamaktadır.	Birimin tüm alanları ve süreçleri kapsayacak şekilde iç kalite güvencesi mekanizmaları (süreçler, PUKÖ çevrimleri, görevler, yetki ve sorumluluklar, kalite araçları) bulunmakta olup; bu iç kalite güvencesi mekanizmalarından bazı uygulama sonuçları elde edilmiştir. Ancak bu mekanizmalar birimdeki bütüncül kalite yönetimi kapsamında yürütülmemektedir ve uygulamaların	Birimde tüm programları ve süreçleri kapsayan iç kalite güvencesi mekanizmaları, tanımlı süreçler bütüncül bir kalite yönetimi anlayışı kapsamında sistematik olarak yürütülmektedir; yürütülen uygulamalardan elde edilen bulgular izlenmekte ve izlem sonuçları paydaşlarla birlikte değerlendirilerek iyileştirmeler gerçekleştirilmektedir.	Tüm programları ve süreçleri kapsayan, kurumsal amaçlar doğrultusunda, sürdürülebilir ve bütünlük iç kalite güvencesi uygulamaları birimin tamamında benimsenmiştir. Birimin kalite yönetimi kapsamında yenilikçi uygulamaları bulunmakta, uygulamaların bir kısmı diğer birimler tarafından örnek alınmaktadır.

		sonuçları izlenmemektedir.		
--	--	----------------------------	--	--

### Olgunluk Düzeyi: 3

#### Liderlik ve Kalite Güvencesi Kültürü

1	2	3	4	5
Birimde kalite güvencesi kültürünü destekleyen kurumsal kültür ve liderlik yaklaşımı bulunmamaktadır.	Birimde kalite güvencesi kültürünü destekleyen kurumsal kültür ve liderlik yaklaşımı oluşturmak üzere planlar bulunmaktadır. Ancak bu planlar doğrultusunda yapılmış uygulamalar bulunmamaktadır veya tüm alanları ve programları kapsamayan uygulamalar bulunmaktadır.	Birimde kalite güvencesi kültürünü destekleyen, tüm programları ve süreçleri kapsayan kurumsal kültür ve liderlik anlayışı bulunmakta olup; bu gerçekleştirilen faaliyetlerden bazı sonuçlar elde edilmiştir. Ancak tüm bu uygulamalar birimdeki bütüncül kalite yönetimi kapsamında yürütülmemekte ve bu uygulamaların sonuçları izlenmemektedir.	Birimde yüksek kaliteyi kalıcı bir şekilde sağlayan kurumsal kültür ile kurumdaki değer ve beklentiler doğrultusunda kalite çalışmalarının koordine edilmesini sağlayan ve kalite süreçlerini sahiplenen liderlik anlayışı bulunmaktadır. Liderlik ve kalite güvencesi kültürü, birimdeki bütüncül kalite yönetimi kapsamında izlenmekte, paydaşlarla birlikte değerlendirilmekte ve izlem sonuçlarına göre önlem alınmaktadır.	Tüm programları ve süreçleri kapsayan, kurumsal amaçlar doğrultusunda, sürdürülebilir ve olgunlaşmış kurumsal kalite kültürü ve liderlik yaklaşımı birimin tamamında benimsenmiştir; birimin kalite kültürünü güçlendirme ve liderlik yaklaşımı kapsamında yenilikçi uygulamaları bulunmakta, uygulamaların bir kısmı diğer birimler tarafından örnek alınmaktadır.

### Olgunluk Düzeyi: 2

#### A.3 Paydaş Katılımı

1	2	3	4	5
Birimde yürütülen tüm süreçlere (kalite güvencesi, eğitim ve öğretim, araştırma ve geliştirme, toplumsal katkı, yönetim sistemi, uluslararasılaşma) paydaş katılımını sağlayacak mekanizma ve uygulamalar bulunmamaktadır.	Birimde paydaşlar belirlenmiş ve paydaş analizleri gerçekleştirilmiştir ve paydaş katılımına ilişkin bazı tanımlı süreçler bulunmaktadır. Ancak bu süreçler doğrultusunda yapılmış uygulamalar bulunmamaktadır veya mevcut uygulamalar bütün süreçleri/alanları/paydaş gruplarını kapsamamaktadır.	Birimde yürütülen tüm süreçlerle ilişkili olarak belirlenmiş olan paydaşların süreçlere ve kararlara mekanizmalarına katılımı sağlanmıştır ve bu etkileşimden bazı uygulama sonuçları elde edilmiştir. Ancak tüm bu uygulamalar birimdeki bütüncül kalite yönetimi kapsamında yürütülmemektedir ve bu uygulamaların sonuçları izlenmemektedir.	Birimdeki tüm süreçlere ve kararlara paydaşların katılımı birimdeki bütüncül kalite yönetimi kapsamında yürütülmekte ve paydaş katılımı uygulamalarından elde edilen bulgular izlenerek paydaşlarla birlikte değerlendirilmekte ve izlem sonuçlarına göre önlem alınmaktadır.	Birimdeki tüm süreçlere ve kararlara paydaşların katılımı, olgunlaşmış ve sürdürülebilir uygulamalarla sağlanarak birimin tamamında benimsenmiştir; birimin paydaş katılımını güçlendirmek üzere yenilikçi uygulamaları bulunmakta, uygulamaların bir kısmı diğer birimler tarafından örnek alınmaktadır.

### Olgunluk Düzeyi: 2

#### A.4 Uluslararasılaşma

1	2	3	4	5
Birimde tanımlı bir uluslararasılaşma politikası bulunmamaktadır	Birimin tanımlı uluslararasılaşma politikası bulunmamaktadır. Ancak bu politika doğrultusunda gerçekleştirilmiş uygulamalar bulunmamaktadır.	Birimin eğitim ve öğretim, araştırma ve geliştirme ve toplumsal katkı fonksiyonlarının tümünü dikkate alan uluslararasılaşma politikası doğrultusunda bazı uygulamaları bulunmamaktadır ve bu uygulamalardan bazı sonuçlar elde edilmiştir. Ancak bu uygulamaların sonuçları izlenmemektedir.	Birimin uluslararasılaşma politikası doğrultusunda yapılan uygulamalar sistematik ve birimin iç kalite güvencesi sistemi ile uyumlu olarak izlenmekte ve paydaşlarla birlikte değerlendirilerek önlemler alınmaktadır.	Birimin özgün uluslararasılaşma modeli birimin tamamında benimsenmiştir; birimin uluslararasılaşma modeli kapsamında yenilikçi uygulamalar bulunmakta, uygulamaların bir kısmı diğer birimler tarafından örnek alınmaktadır.

**Olgunluk Düzeyi: 1**

#### B.EĞİTİM VE ÖĞRETİM

Merkezimizde eğitim ve öğretim faaliyetleri yapılmamaktadır.

##### B.1 Programların Tasarımı ve Onayı

Olgunluk Düzeyi

1	2	3	4	5
Birimde programların tasarımı ve onayına ilişkin tanımlı ve sistematik süreçler bulunmamaktadır	Birimde programların tasarımı ve onayına ilişkin tanımlı ve sistematik süreçler bulunmamaktadır.	Birimde tüm programların tasarımı ve onayına ilişkin tanımlı süreçler doğrultusunda uygulamalar gerçekleştirilmemiştir.	Paydaşların katılımıyla programların tasarımı ve onayına ilişkin uygulamalar sistematik olarak izlenmekte ve paydaşlarla birlikte değerlendirilerek önlemler alınmaktadır.	Paydaşların katılımıyla programların tasarımı ve onayına ilişkin sürdürülebilir ve olgunlaşmış uygulamalar birimin tamamında benimsenmiştir; bu kapsamda kurumun kendine özgü ve yenilikçi birçok uygulaması bulunmaktadır ve bu uygulamaların bir kısmı diğer birimler tarafından örnek alınmaktadır.

**Olgunluk Düzeyi: 1**

##### B.2 Öğrenci Kabulü ve Gelişimi

Merkezimizde eğitim ve öğretim faaliyetleri gerçekleştirilmediğinden paydaşlar arasında öğrenciler bulunmamaktadır.

##### B.3 Öğrenci Merkezli Öğrenme, Öğretme ve Değerlendirme

Merkezimizde öğrenme ve öğretme süreçlerinde öğrenci merkezli faaliyetlerimiz bulunmamaktadır.

## B.4 Öğretim Elemanları

Merkezimiz için uygulanabilir nitelikte değildir.

1	2	3	4	5
Birimin atama, yükseltme ve görevlendirme kriterleri ve süreçleri tanımlanmamıştır.	Birimin atama, yükseltme ve görevlendirme kriterleri tanımlanmış; ancak planlamada alana özgü ihtiyaçlar irdelenmemiştir.	Birimin tüm alanlar için tanımlı ve paydaşlarca bilinen atama, yükseltme ve görevlendirme kriterleri uygulanmakta ve karar almalarda (eğitim-öğretim kadrosunun işe alınması, atanması, yükseltilmesi ve ders görevlendirmeleri vb.) kullanılmaktadır. Ancak bu uygulamaların sonuçlarının izlenmesi yapılmamaktadır.	Atama, yükseltme ve görevlendirmeye ilişkin uygulanan kriterlerin sonuçları, sistematik olarak izlenmekte ve izlem sonuçları paydaşlarla birlikte değerlendirilerek önlemler alınmaktadır.	Tüm alanlarda atama, yükseltme ve görevlendirmeye ilişkin kurumsal amaçlar doğrultusunda, sürdürülebilir ve olgunlaşmış uygulamalar birimin tamamında benimsenmiştir; birimin bu kapsamda kendine özgü ve yenilikçi birçok uygulaması bulunmakta ve bu uygulamaların bir kısmı diğer birimler tarafından örnek alınmaktadır.

**Olgunluk Düzeyi: 1**

## B.5 Öğrenme Kaynakları

1	2	3	4	5
Birimin eğitim öğretim faaliyetlerini sürdürebilmek için uygun nitelik ve nicelikte öğrenme kaynağı (sınıf, laboratuvar, kütüphane, stüdyo gibi yapılar, ders kitapları, insan kaynakları, öğrenme desteği vb.) bulunmamaktadır.	Birimin eğitim öğretim faaliyetlerini sürdürebilmek için uygun nitelik ve nicelikte öğrenme kaynaklarının oluşturulmasına yönelik planları vardır. Ancak bu planlar doğrultusunda yapılmış uygulamalar bulunmamaktadır veya uygulamalar tüm programları kapsamamaktadır.	Birimin eğitim öğretim faaliyetlerini sürdürebilmek için uygun nitelik ve nicelikte öğrenme kaynakları programlar arası denge gözetilerek sağlanmaktadır. Ancak bu kaynakların kullanımına yönelik sonuçlar izlenmemektedir.	Birimde tüm programlarındaki uygun nicelik ve nitelikte, erişilebilir öğrenme kaynakları sağlamak üzere öğrenme kaynakları yönetilmektedir. Tüm bu uygulamalardan elde edilen bulgular, sistematik olarak izlenmekte ve izlem sonuçları paydaşlarla birlikte değerlendirilerek önlemler alınmakta ve ihtiyaçlar/talepler doğrultusunda kaynaklar çeşitlendirilmektedir.	Birimin tüm programlarındaki uygun nicelik ve nitelikte, erişilebilir öğrenme kaynakları, kurumsal amaçlar doğrultusunda ve sürdürülebilir şekilde yönetilmektedir; birimin bu kapsamda kendine özgü ve yenilikçi birçok uygulaması bulunmakta ve bu uygulamaların bir kısmı diğer birimler tarafından örnek alınmaktadır.

**Olgunluk Düzeyi: 1**

### **Kanıtlar**

- ✓ Birime ait herhangi bir öğrenme kaynağı, sosyal, kültürel ve sportif faaliyetler ile Merkezimize ait tesis ve altyapı bulunmamakta olup, Üniversite kaynakları kullanılabilir niteliktedir.



## B.6 Programların İzlenmesi ve Güncellenmesi

Merkezimiz için uygulanabilir nitelikte değildir.

## C. ARAŞTIRMA VE GELİŞTİRME

### C.1 Araştırma Stratejisi :

#### Olgunluk Düzeyi

1	2	3	4	5
Birimin tanımlı araştırma politikası, stratejisi ve hedefleri bulunmamaktadır.	Birimin, araştırmaya bakış açısını, araştırma faaliyetlerinde izleyeceği ilkeleri, araştırmadaki önceliklerini ve araştırma kaynaklarını yönetmedeki tercihlerini ifade eden araştırma politikası, stratejisi ve hedefleri bulunmaktadır. Ancak bunları hayata geçirmek üzere mekanizmalar veya uygulamalar bulunmamaktadır.	Birimin tanımlı araştırma politikası, stratejisi ve hedefleri doğrultusunda yapılan uygulamalar bulunmaktadır. Ancak bu uygulamaların sonuçları değerlendirilmemektedir.	Birimde tüm programlar tarafından benimsenmiş araştırma politikası, stratejisi ve hedefleri ile ilgili uygulamalar, sistematik olarak izlenmekte ve izlem sonuçlarına göre tüm alanları ve programları kapsayan önlemler alınmaktadır.	Birimde araştırma alanındaki faaliyetlerin, araştırma politikası doğrultusunda değer üretebilmesi ve toplumsal faydaya dönüşebilmesi güvence altına alınmış ve olgunlaşmış uygulamalarla paydaşlarca benimsenmesi sağlanmıştır; birimin kendine özgü ve yenilikçi birçok uygulaması bulunmakta ve bu uygulamaların bir kısmı diğer kurumlar tarafından örnek alınmaktadır.

#### Olgunluk Düzeyi: 2

#### Kanıtlar

- ✓ Üniversitemiz ve Merkezimiz hakkındaki algıları gibi çeşitli parametreleri ve bu parametrelerin birbirleri ile ilişkilerini ortaya koymaya yönelik olarak da çeşitli araştırmalar planlanmaktadır.
- ✓ Yapılacak sınavların güncel ve çeşitli alanları kapsayıcı nitelikte olmasına yönelik araştırmalar gerçekleştirilecektir.
- ✓ Merkezimiz 2021 yılında ar-ge çalışmaları yapmak üzere gerekli çalışmalar başlatmıştır. Bu amaçla yürütme kurulu üyelerimizle yapılan toplantı sonrası Ölçme ve değerlendirmede yenilikçi yaklaşımlara dönük araştırma planlanması ile Sınav güvenliğine ve güvenliği artırmaya dönük uygulamalara ilişkin araştırma planlanması konularında Eğitim Bilimleri Enstitüsünden merkezimizde görevlendirilmek üzere araştırma görevlisi talep edilmesine karar verilmiştir.

## C.2 Araştırma Kaynakları

### Olgunluk Düzeyi

1	2	3	4	5
Birimin araştırma ve geliştirme faaliyetlerini sürdürebilmesi için uygun nitelik ve nicelikte fiziki, teknik ve mali kaynakları bulunmamaktadır.	Birimin araştırma ve geliştirme faaliyetlerini sürdürebilmek için uygun nitelik ve nicelikte fiziki, teknik ve mali kaynakların oluşturulmasına yönelik planları vardır. Ancak bu planlar doğrultusunda yapılmış uygulamalar bulunmamaktadır veya uygulamalar tüm programları kapsamamaktadır.	Birimin araştırma ve geliştirme faaliyetlerini sürdürebilmek için uygun nitelik ve nicelikte fiziki, teknik ve mali kaynaklar programlar arası denge gözetilerek sağlanmaktadır. Ancak bu kaynakların kullanımına yönelik sonuçlar izlenmemektedir.	Birimde araştırma kaynakları, öncelikli araştırma alanlarını destekleyecek ve tüm programları kapsayacak şekilde yönetilmektedir. Tüm bu uygulamalardan elde edilen bulgular, sistematik olarak izlenmekte ve izlem sonuçları paydaşlarla birlikte değerlendirilerek önlemler alınmakta ve ihtiyaçlar/talepler doğrultusunda kaynaklar çeşitlendirilmektedir.	Birimin tüm programlarındaki uygun nicelik ve nitelikte fiziki, teknik ve mali kaynaklar, kurumsal amaçlar (araştırma politikası, hedefleri, stratejisi) doğrultusunda ve sürdürülebilir şekilde yönetilmektedir; birimin bu kapsamda kendine özgü ve yenilikçi birçok uygulaması bulunmakta ve bu uygulamaların bir kısmı diğer birimler tarafından örnek alınmaktadır.

### Olgunluk Düzeyi: 2

#### Kanıtlar

- ✓ Merkezimizin araştırma ve geliştirme faaliyetleri için; fiziki ve teknik altyapı ve mali kaynakları Üniversitemiz tarafından karşılanmaktadır.

## C.3 Araştırma Yetkinliği: Birim için uygulanabilir nitelikte değildir.

### Olgunluk Düzeyi

1	2	3	4	5
Birimde, öğretim elemanlarının araştırma yetkinliğinin (uzmanlıklar, birikim, sayı ve dağılım) değerlendirilmesine ve geliştirilmesine yönelik bir mekanizma bulunmamaktadır.	Birimde, öğretim elemanlarının araştırma yetkinliğinin değerlendirilmesine ve geliştirilmesine yönelik planlar ve tanımlı süreçler bulunmaktadır. Ancak bu planlar ve süreçler doğrultusunda yapılmış uygulamalar bulunmamaktadır veya tüm programları kapsamayan uygulamalar bulunmaktadır.	Birimde, öğretim elemanlarının araştırma yetkinliğinin değerlendirilmesine ve geliştirilmesine yönelik uygulamalar tüm alanları kapsayan şekilde yürütülmektedir. Ancak bu uygulamaların sonuçları izlenmemektedir.	Birimde, öğretim elemanlarının araştırma yetkinliğinin değerlendirilmesine ve geliştirilmesine yönelik uygulamalar düzenli olarak izlenmekte ve izlem sonuçları paydaşlarla birlikte değerlendirilerek önlemler alınmaktadır..	Birimde, kurumsal amaçlar (araştırma politikası, hedefleri, stratejisi) doğrultusunda öğretim elemanlarının araştırma yetkinliğinin değerlendirilmesi ve geliştirilmesine ilişkin sürdürülebilir ve olgunlaşmış uygulamalar birimin tamamında benimsenmiş ve güvence altına alınmıştır; birimin kendine özgü ve yenilikçi birçok uygulaması bulunmakta ve bu uygulamaların bir kısmı diğer birimler tarafından örnek alınmaktadır.

### Olgunluk Düzeyi: 2

#### C.4 Araştırma Performansı: Birim için uygulanabilir nitelikte değildir.

##### Olgunluk Düzeyi

1	2	3	4	5
Birimde öğretim elemanlarının araştırma performansının izlenmesine ve değerlendirmesine yönelik uygulamalar bulunmamaktadır.	Birimde öğretim elemanlarının araştırma performansının izlenmesine ve değerlendirmesine yönelik planlamalar ve tanımlı süreçler (yönetmelik, yönerge, süreç tanımı, ölçme araçları, rehber, kılavuz, takdirtanım sistemi, teşvik mekanizmaları vb.) bulunmaktadır. Ancak bu planlar ve süreçler doğrultusunda yapılmış uygulamalar bulunmamaktadır veya tüm programları kapsamayan uygulamalar bulunmaktadır	Öğretim elemanlarının araştırma-geliştirme performansını izlemek ve değerlendirmek üzere tanımlı süreçler (yönetmelik, yönerge, süreç tanımı, ölçme araçları, rehber, kılavuz, takdirtanım sistemi, teşvik mekanizmaları vb.) tüm alanları kapsar şekilde yürütülmektedir. Ancak bu uygulamaların sonuçları izlenmemektedir veya karar almalarda kullanılmamaktadır.	Öğretim elemanlarının araştırma geliştirme performansını izlemek ve değerlendirmek üzere tüm alanları kapsayan uygulamalar düzenli olarak izlenmekte ve izlem sonuçları paydaşlarla birlikte değerlendirilerek önlemler alınmaktadır	Birimde, kurumsal amaçlar (araştırma politikası, hedefleri, stratejisi) doğrultusunda öğretim elemanlarının araştırma-geliştirme performansının izlenmesi ve değerlendirilmesine ilişkin sürdürülebilir ve olgunlaşmış uygulamalar birimin tamamında benimsenmiş ve güvence altına alınmıştır; birimin kendine özgü ve yenilikçi birçok uygulaması bulunmakta ve bu uygulamaların bir kısmı diğer birimler tarafından örnek alınmaktadır.

Olgunluk Düzeyi: 2

#### D.TOPLUMSAL KATKI

##### D.1 Toplumsal Katkı Stratejisi

##### Olgunluk Düzeyi

1	2	3	4	5
Birimin tanımlı toplumsal katkı politikası, hedefleri ve stratejisi bulunmamaktadır.	Birimin, toplumsal katkı faaliyetlerinde izleyeceği ilkeleri, öncelikleri ve kaynaklarını yönetmedeki tercihlerini ifade eden toplumsal katkı politikası, hedefleri ve stratejisi bulunmaktadır. Ancak bunları hayata geçirmek üzere mekanizmalar veya uygulamalar bulunmamaktadır.	Birimin tanımlı toplumsal katkı politikası, hedefleri ve stratejisi doğrultusunda yapılan uygulamalar bulunmaktadır. Ancak bu uygulamaların sonuçları değerlendirilmemektedir.	Birimde tüm programlar tarafından benimsenmiş toplumsal katkı politikası, hedefleri ve stratejisi ile ilgili uygulamalar, sistematik olarak izlenmekte ve izlem sonuçlarına göre tüm alanları ve programları kapsayan önlemler alınmaktadır.	Birimde toplumsal katkı faaliyetlerinin, toplumsal katkı politikası doğrultusunda değer üretebilmesi ve toplumsal faydaya dönüşebilmesi güvence altına alınmış ve olgunlaşmış uygulamalarla paydaşlarca benimsenmesi sağlanmıştır; birimin kendine özgü ve yenilikçi birçok uygulaması bulunmakta ve bu uygulamaların bir kısmı diğer birimler tarafından örnek alınmaktadır.

Olgunluk Düzeyi: 2

## D.2 Toplumsal Katkı Kaynakları

### Olgunluk Düzeyi

1	2	3	4	5
Birimin toplumsal katkı faaliyetlerini sürdürebilmesi için uygun nitelik ve nicelikte fiziki, teknik ve mali kaynakları bulunmamaktadır.	Birimin toplumsal katkı faaliyetlerini sürdürebilmek için uygun nitelik ve nicelikte fiziki, teknik ve mali kaynakların oluşturulmasına yönelik planlar bulunmaktadır. Ancak bu planlar doğrultusunda yapılmış uygulamalar bulunmamaktadır veya tüm programları kapsamayan uygulamalar bulunmaktadır.	Birimin toplumsal katkı faaliyetlerini sürdürebilmek için uygun nitelik ve nicelikte fiziki, teknik ve mali kaynaklar programlar arası denge gözetilerek sağlanmaktadır. Ancak bu kaynakların kullanımına yönelik sonuçlar izlenmemektedir.	Birimde fiziki, teknik ve mali kaynaklar, toplumsal katkı faaliyetlerini destekleyecek ve tüm programları kapsayacak şekilde yönetilmektedir. Tüm bu uygulamalardan elde edilen bulgular, sistematik olarak izlenmekte ve izlem sonuçları paydaşlarla birlikte değerlendirilerek önlemler alınmakta ve ihtiyaçlar/talepler doğrultusunda kaynaklar çeşitlendirilmektedir.	Birimde tüm programlardaki uygun nicelik ve nitelikte fiziki, teknik ve mali kaynaklar, kurumsal amaçlar (toplumsal katkı hedefleri ve stratejisi) doğrultusunda ve sürdürülebilir şekilde yönetilmektedir; birimin bu kapsamda kendine özgü ve yenilikçi birçok uygulaması bulunmakta ve bu uygulamaların bir kısmı diğer birimler tarafından örnek alınmaktadır.

**Olgunluk Düzeyi: 3**

#### **Kanıtlar**

- ✓ GAZİÖDM, 2020 yılı içerisinde (9) adet sınav organizasyonunu, covid tedbirleri kapsamında gerçekleştirmiştir.

## D.3 Toplumsal Katkı Performansı

Tablo-1

S.NO	SINAV TARİHİ	KURUM	SINAV	ADAY SAYISI	SINAV BEDELİ	AÇIKLAMALAR
1	11.1.2020	JANDARMA SAHİL GÜVENLİK AKADEMİ BAŞKANLIĞI	JSPS SINAVI	8900		
2	11.1.2020	TARIM VE ORMAN BAKANLIĞI BİLGİ İŞLME DAİRE BAŞKANLIĞI	SÖZLEŞMELİ BİLİŞİM PERSONELİ	35		
3	15.2.2020	SİGORTACILIK EĞİTİM MERKEZİ	SEGEM SINAVI	1000	....	SINAV GÖREVLİ ÜCRETLERİNİ İLGİLİ KURUM ÖDEMİŞTİR.

4	29.2.2020	TAPU VE KADASTRO GENEL MÜDÜRLÜĞÜ	GÖREVDE YÜKSELME VE UNVAN DEĞİŞİKLİĞİ SINAVLARI	3900		
5	11.7.2020	DUMLUPINAR ÜNİVERSİTESİ	YÖS SINAVI	288	...	SINAV GÖREVLİ ÜCRETLERİNİ İLGİLİ KURUM ÖDEMİŞTİR.
6	11.8.2020	MARDİN ARTUKLU ÜNİVERSİTESİ	YÖS SINAVI	250	...	SINAV GÖREVLİ ÜCRETLERİNİ İLGİLİ KURUM ÖDEMİŞTİR.
7	22.8.2020	ERCİYES ÜNİVERSİTESİ	YÖS SINAVI	3821	...	SINAV GÖREVLİ ÜCRETLERİNİ İLGİLİ KURUM ÖDEMİŞTİR.
8	19.9.2020	SİGORTACILIK EĞİTİM MERKEZİ	SEGEM SINAVI	1000	...	SINAV GÖREVLİ ÜCRETLERİNİ İLGİLİ KURUM ÖDEMİŞTİR.
9	3.10.2020	VAKIFLAR GENEL MÜDÜRLÜĞÜ	GÖREVDE YÜKSELME SINAVI	180		
10	12.12.2020	GELİR İDARESİ BAŞKANLIĞI	GELİR UZMAN YARDIMCILIĞI GİRİŞ SINAVI	5000		SINAV YAPILAMAMIŞTIR. COVID-19 SALGINI NEDENİYLE İLERİ BİR TARİHE ERTELENMİŞTİR.
11	19.12.2020	SİGORTACILIK EĞİTİM MERKEZİ	SEGEM SINAVI	1000		SINAV YAPILAMAMIŞTIR. COVID-19 SALGINI NEDENİYLE İLERİ BİR TARİHE ERTELENMİŞTİR.

## E. YÖNETİM SİSTEMİ

### E.1 Yönetim ve İdari Birimlerin Yapısı

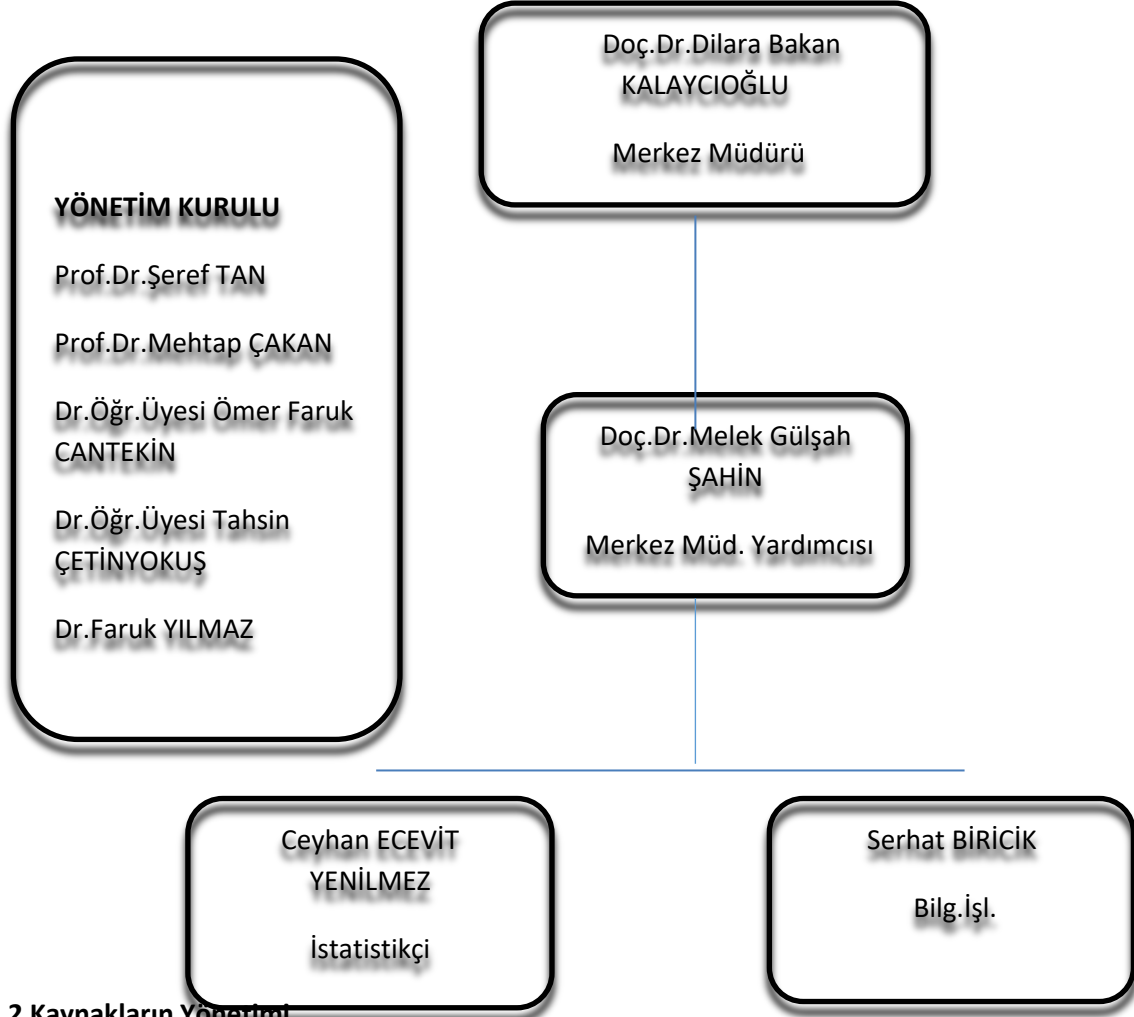
#### Olgunluk Düzeyi

1	2	3	4	5
Birimin misyonu ile uyumlu ve stratejik hedeflerini gerçekleştirmeyi sağlayacak bir yönetim modeli ve organizasyonel yapılanması bulunmamaktadır.	Birimin misyon ve stratejik hedeflerine ulaşmasını güvence altına alan yönetim modeli ve idari yapılanması; tüm süreçler tanımlanarak, süreçlerle uyumlu yetki, görev ve sorumluluklar belirlenerek tanımlanmıştır. Ancak bu model doğrultusunda yapılmış uygulamalar bulunmamaktadır veya uygulamalar tüm programları kapsamamaktadır.	Birimin misyon ve stratejik hedeflerine ulaşmasını güvence altına alan yönetim modeli ve idari yapılanması, süreçlerle uyumlu olarak tüm alanları kapsayacak şekilde oluşturulmuştur ve bu doğrultuda yapılan uygulamalardan bazı sonuçlar elde edilmiştir. Ancak bu sonuçların izlenmesi yapılmamaktadır.	Birimde tüm alanları kapsayan yönetim modeli ve idari yapılanması ile ilişkili uygulamalardan elde edilen bulgular, sistematik olarak izlenmekte, paydaşların görüşleri alınmakta ve izlem sonuçları paydaşlarla birlikte değerlendirilerek önlemler alınmakta ve ihtiyaçlar/talepler doğrultusunda güncellemeler gerçekleştirilmektedir	Birimde çok sesliliği, etkin karar vermeyi, değişime uyum sağlamayı ve paydaşların temsil edilmesini güvence altına alan ve kurumsal amaçların gerçekleştirilmesi için gerekli ortamı sağlayan yönetim modeli ve idari yapılanması (yasal düzenlemeler çerçevesinde kurumsal yaklaşım, gelenekler, tercihler) birimin tamamında benimsenmiştir; birimin kendine özgü ve yenilikçi birçok uygulaması bulunmakta ve bu uygulamaların bir kısmı diğer birimler tarafından örnek alınmaktadır.

#### Olgunluk Düzeyi: 1

#### Kanıtlar

Merkezimiz bünyesinde faaliyetlerin etkin ve verimli yürütülebilmesi için gerekli olan personellerin görev tanımları oluşturulmuştur. Merkez Müdürü tarafından Kalite Yönetim Temsilcisi de görevlendirilmiştir. Yönetim Şeması aşağıdaki şekildedir.



## E.2 Kaynakların Yönetimi

### İnsan Kaynakları Yönetimi

#### Olgunluk Düzeyi

1	2	3	4	5
Birimde insan kaynakları yönetimine ilişkin tanımlı bir politika ve süreçler bulunmamaktadır.	Birimde insan kaynakları yönetimi politikası ile bununla uyumlu olarak tanımlanmış süreçleri bulunmaktadır. Ancak bunları hayata geçirmek üzere mekanizmalar veya uygulamalar bulunmamaktadır.	Birimin insan kaynakları politikası ve stratejik hedefleri ile uyumlu olarak, insan kaynakları süreçleri doğrultusunda uygulamalar bulunmaktadır ve bu uygulamalardan bazı sonuçlar elde edilmiştir. Ancak bu uygulamaların sonuçları izlenmemekte veya karar almalarında kullanılmamaktadır.	Birimde tüm programları kapsayan insan kaynakları yönetimi uygulamalarına ilişkin sonuçlar sistematik olarak izlenmekte, paydaş görüşleri alınmakta ve izlem sonuçları paydaşlarla birlikte değerlendirilerek önlemler alınmaktadır.	Birimde stratejik hedeflerle uyumlu ve tüm alanları kapsayan insan kaynakları yönetim modeli sürdürülebilir ve olgunlaşmış uygulamalarla birimin tamamında benimsenmiş ve güvence altına alınmıştır; bu hususta birimin kendine özgü ve yenilikçi birçok uygulaması bulunmakta ve bu uygulamaların bir kısmı diğer birimler tarafından örnek alınmaktadır.

#### Olgunluk Düzeyi: 1

## Kanıtlar

- ✓ Merkezimiz İnsan Kaynaklarının Planlaması Merkez Müdürü tarafından yapılmaktadır. Bu bağlamda personel ihtiyacı Personel Dairesi Başkanlığına bildirilmekte ve uygun görülmesi durumunda personel görevlendirilmesi gerçekleştirilmektedir.
- ✓ Merkezimiz bünyesinde görev yapan idari personellerin görev alanı içindeki eğitim ihtiyaçları değerlendirilir ve bu ihtiyaçlar Rektörlük vasıtasıyla karşılanmaya çalışılır.
- ✓ İnsan Kaynakları Yönetimi

## Finansal Kaynakların Yönetimi

### Olgunluk Düzeyi

1	2	3	4	5
Birimde finansal kaynakların yönetimine ilişkin tanımlı süreçler bulunmamaktadır.	Birimde finansal kaynakların yönetimine ilişkin tanımlı süreçler bulunmaktadır. Ancak bu süreçler doğrultusunda yapılmış uygulamalar bulunmamaktadır veya mevcut uygulamalar tüm alanları kapsamamaktadır.	Birimin stratejik hedefleri ile uyumlu olarak, tanımlı süreçlere göre finansal kaynakların yönetimine ilişkin uygulamalar bulunmaktadır ve bu uygulamalardan bazı sonuçlar elde edilmiştir. Ancak bu uygulamaların sonuçları izlenmemekte veya karar almalarında kullanılmamaktadır.	Birimde tüm alanları kapsayacak şekilde yürütülen finansal kaynakların yönetimi uygulamalarına ilişkin sonuçlar sistematik olarak izlenmekte, paydaş görüşleri alınmakta ve izlem sonuçları paydaşlarla birlikte değerlendirilerek önlemler alınmaktadır.	Birimde stratejik hedeflerle uyumlu ve tüm alanları kapsayan finansal kaynakların yönetimi sürdürülebilir ve olgunlaşmış uygulamalarla birimin tamamında benimsenmiş ve güvence altına alınmıştır; bu hususta birimin kendine özgü ve yenilikçi birçok uygulaması bulunmakta ve bu uygulamaların bir kısmı diğer birimler tarafından örnek alınmaktadır.

### Olgunluk Düzeyi: 1

## Kanıtlar

- ✓ Merkezimiz mali kaynakları Döner Sermaye İşletmesi Müdürlüğü tarafından sağlanır.
- ✓ Merkezimiz ihtiyacı olan malın / hizmetin temini için yıl içinde kullanacağı miktarı belirler ve planlar; kullanacağı malın ve hizmetin türüne göre "Teknik Şartname" yi hazırlar Müdürün onayı ile resmi olarak Döner Sermaye İşletme Müdürlüğüne gönderir. Satın alma süreci Döner Sermaye İşletme Müdürlüğünde gerçekleşir.
- ✓ Bu hizmetlerin uygunluğu, kalitesi Merkezimiz Muayene Kabul Komisyonu tarafından gerçekleştirilir.
- ✓ Merkezimiz bünyesinde alınan taşınır satın alma sürecinde DMİS'e kaydedilir. Yılsonunda taşınır işlemleri Taşınır Kayıt Yetkilisi ve Taşınır Kontrol Yetkilisi tarafından 61 Gazi Üniversitesi Kalite Komisyonu – Birim İç Değerlendirme Raporu Hazırlama Kılavuzu "5018 Sayılı Kamu Mali Yönetimi ve Kontrol Kanunu" ve "4734 Sayılı Kamu İhale Kanunu" na uygun olarak gerçekleştirilir. Taşınırın edinilme şekline göre TKYS



programından “Taşınır İşlem Fişi (Standart Form)” üretilir, imzalanır, KBS (TKYS) programından KBS (HYS) programına gönderilir.

### E.3 Bilgi Yönetim Sistemi

#### Entegre Bilgi Yönetim Sistemi

#### Olgunluk Düzeyi

1	2	3	4	5
Birimde bilginin edinimi, saklanması ve kullanılmasına destek olacak herhangi bir bilişim sistemi bulunmamaktadır.	Birimde kurumsal bilginin edinimi, saklanması ve kullanılmasına destek olacak bilgi yönetim sistemleri bulunmaktadır. Ancak bu sistemler birbirleriyle bütünlük değil veya tüm alanları kapsamamaktadır.	Birimde tüm alanları kapsayan, tüm süreçleri destekleyen (eğitim-öğretim, araştırma geliştirme, toplumsal katkı, kalite güvencesi) ve entegre bilgi yönetim sistemi bulunmaktadır ve bu sistemin kullanılması yönünde bazı uygulamalar bulunmaktadır. Ancak bilgi sistemi karar almalarında kullanılmamaktadır ve sistemin kullanımıyla ilgili sonuçlar izlenmemektedir.	Birimde tüm süreçleri destekleyen entegre bilgi yönetim sistemine ve kullanımına ilişkin sonuçlar sistematik olarak izlenmekte, paydaş görüşleri alınmakta ve izlem sonuçları paydaşlarla birlikte değerlendirilerek önlemler alınmakta ve ihtiyaçlar/talepler doğrultusunda güncellemeler gerçekleştirilmektedir.	Kurumsal amaçlar doğrultusunda sürdürülebilir ve olgunlaşmış entegre bilgi yönetim sistemi birimin tamamında benimsenmiş ve güvence altına alınmıştır; bu hususta birimin kendine özgü ve yenilikçi birçok uygulaması bulunmakta ve bu uygulamaların bir kısmı diğer birimler tarafından örnek alınmaktadır.

#### Olgunluk Düzeyi: 2

#### Kanıtlar

Aşağıda sıralanan bilgi sistemleri, bağlı bulunduğu süreçlere ait süreçleri kayıt altına almaktadır.

- ✓ EBYS (Elektronik Belge ve Doküman Yönetim Sistemi)
- ✓ DMİS (Döner Sermaye Mali Yönetim Sistemi)
- ✓ KBS (Kamu Harcama ve Muhasebat Bilişim Sistemi)
- ✓ GAZİGİS (Görevli İşleri Sistemi)
- ✓ Entegre Bilgi Yönetim Sistemi

## Bilgi Güvenliği ve Güvenirliliği

### Olgunluk Düzeyi

1	2	3	4	5
Birimde bilgi güvenliği ve güvenirliliğinin sağlanmasına ilişkin uygulamalar bulunmamaktadır	Birimde bilgi güvenliği ve güvenirliliğinin sağlanmasına yönelik tanımlı süreçler ve planlamalar bulunmaktadır. Ancak bu süreçler doğrultusunda yapılmış uygulamalar bulunmamaktadır veya uygulamalar tüm alanları kapsamamaktadır.	Birimde bilgi güvenliği ve güvenirliliğinin sağlanmasına yönelik bütünlük uygulamalar bulunmakta ve bu uygulamalardan bazı sonuçlar elde edilmektedir. Ancak bu uygulamaların sonuçları izlenmemekte veya karar almalarda kullanılmamaktadır	Birimde bilgi güvenliği ve güvenirliliğinin sağlanmasına yönelik uygulamalar sistematik olarak izlenmekte ve izlem sonuçları paydaşlarla birlikte değerlendirilerek önlemler alınmaktadır.	Kurumsal bilginin güvenliği ve güvenirliliği sürdürülebilir ve olgunlaşmış uygulamalarla birimin tamamında benimsenmiş ve güvence altına alınmıştır; bu hususta birimin kendine özgü ve yenilikçi birçok uygulaması bulunmakta ve bu uygulamaların bir kısmı diğer birimler tarafından örnek alınmaktadır.

#### Olgunluk Düzeyi: 2

##### **Kanıtlar**

- ✓ Web sitemizde çift yönlü HTTPS (Secure Hyper Text Transfer Protocol) güvenlik sertifikası ile veriler 256 bit anahtar ile şifrelenerek iletilmektedir.

## E.4 Destek Hizmetleri

Hizmet ve malların uygunluğu, kalitesi ve sürekliliği

### Olgunluk Düzeyi

1	2	3	4	5
Birimde, dışarıdan temin edilen malların ve destek hizmetlerinin uygunluğunu ve kalitesini değerlendirmek üzere tanımlı kriterler ve süreçler bulunmamaktadır.	Birimde, dışarıdan temin edilen destek hizmetlerinin ve malların uygunluğunu, kalitesini ve sürekliliğini güvence altına almak üzere bazı tanımlı süreçler ve mekanizmalar (tedarik süreci, uygunluk ve kalite kriterleri gibi) bulunmaktadır. Ancak bu süreçler doğrultusunda yapılan uygulamalar bulunmamaktadır veya uygulamalar tüm alanları kapsamamaktadır.	Birimde, dışarıdan temin edilen tüm mallardan ve destek hizmetlerinden beklenen kalite düzeylerinin iç kalite güvence sistemi kapsamında planlanması, değerlendirilip iyileştirilmesi yönünde uygulamalar gerçekleştirilmektedir. Ancak bu uygulamaların sonuçları izlenmemekte veya karar almalarda kullanılmamaktadır.	Birimde, dışarıdan tedarik edilen tüm hizmetlerin ve malların kalitesini güvence altına almak üzere tedarikçilerle yakın işbirlikleri yürütülmekte, tedarikçilerin performansı ve memnuniyetleri sistematik olarak izlenerek paydaşlarla birlikte değerlendirilmekte ve gerekli önlemler alınmaktadır.	Birimde dışarıdan temin edilen mal ve hizmetlerin kalite düzeylerini, kurumsal amaçlar doğrultusunda güvence altına almak üzere tedarik zinciri yönetilmektedir; bu hususta birimin kendine özgü ve yenilikçi birçok uygulaması bulunmakta ve bu uygulamaların bir kısmı diğer birimler tarafından örnek alınmaktadır.

#### Olgunluk Düzeyi: 1

### **Kanıtlar**

- ✓ Merkezimiz ihtiyacı olan malın / hizmetin temini için yıl içinde kullanacağı miktarı belirler ve planlar; kullanacağı malın ve hizmetin türüne göre "Teknik Şartname" yi hazırlar. Müdürün onayı ile resmi olarak Döner Sermaye İşletme Müdürlüğüne gönderir. Satın alma süreci Döner Sermaye İşletme Müdürlüğünde gerçekleşir.
- ✓ Bu hizmetlerin uygunluğu, kalitesi Merkezimiz Muayene Kabul Komisyonu tarafından gerçekleştirilir.

## **E.5. Kamuoyunu Bilgilendirme ve Hesap Verebilirlik**

### **Kamuoyunu bilgilendirme Eğitim ve Öğretim**

#### **Olgunluk Düzeyi**

1	2	3	4	5
Birimin faaliyetlerine ilişkin kamuoyunu bilgilendirmemekte üzere tanımlı ilkeleri ve mekanizmaları bulunmamaktadır.	Birim, faaliyetlerine ilişkin kamuoyunu bilgilendirmeyi ilkesel olarak benimsemekte üzere bir politika tanımlamış, kamuoyunu bilgilendirme yöntem ve süreçlerini belirlemiştir. Ancak bu politika ve süreçler doğrultusunda yapılmış uygulamalar bulunmamaktadır veya uygulamalar tüm alanları kapsamamaktadır.	Birimin kamuoyunu bilgilendirmek üzere belirlediği ilkeler ve süreçler doğrultusunda, tüm alanları kapsayan kamuoyunu bilgilendirme uygulamalarından bazı sonuçlar elde edilmiştir. Ancak bu uygulamaların sonuçları izlenmemekte veya karar almalarında kullanılmamaktadır.	Birimin kamuoyunu bilgilendirme faaliyetlerine ilişkin bulgular izlenmekte, paydaş görüşleri alınmakta ve izlem sonuçları paydaşlarla birlikte değerlendirilerek önlemler alınmaktadır.	Birimin kamuoyunu bilgilendirme faaliyetleri kurumsal amaçlar ve değerler doğrultusunda, sürdürülebilir ve olgunlaşmış uygulamalarla güvence altına alınmış ve birimin tamamında benimsenmiştir; bu hususta birimin kendine özgü ve yenilikçi birçok uygulaması bulunmakta ve bu uygulamaların bir kısmı diğer birimler tarafından örnek alınmaktadır.

#### **Olgunluk Düzeyi: 2**

### **Kanıtlar**

- ✓ Kurumsal web sayfamızda ([www.gaziodm.gazi.edu.tr](http://www.gaziodm.gazi.edu.tr)) yaptığımız faaliyetlerle ilgili bilgiler düzenli olarak güncellenmektedir.

## Hesap Verme Yöntemleri

### Olgunluk Düzeyi

1	2	3	4	5
Birimin hesap verme yöntemleri ve mekanizmaları bulunmamaktadır.	Birim hesap vermeyi ilkesel olarak benimsemiş, yöntem ve süreçlerini belirlemiştir. Ancak bu ilkeler ve süreçler doğrultusunda yapılmış uygulamalar bulunmamaktadır veya uygulamalar tüm alanları kapsamamaktadır.	Birimin hesap vermek üzere benimsemiş olduğu ilkeler ve süreçler doğrultusunda yaptığı uygulamalardan bazı sonuçlar elde edilmiştir. Ancak bu uygulamaların sonuçları izlenmemekte veya karar almalarında kullanılmamaktadır.	Birimin hesap verme faaliyetleri sonucunda elde edilen bulgular izlenmekte, paydaş görüşleri alınmakta ve izlem sonuçları paydaşlarla birlikte değerlendirilerek önlemler alınmaktadır.	Birimin hesap verme ilkeleri, kurumsal amaçlar ve değerler doğrultusunda, sürdürülebilir ve olgunlaşmış uygulamalarla güvence altına alınmış ve birimin tamamında benimsenmiştir; bu hususta birimin kendine özgü ve yenilikçi birçok uygulaması bulunmakta ve bu uygulamaların bir kısmı diğer birimler tarafından örnek alınmaktadır.

#### Olgunluk Düzeyi: 3

##### Kanıtlar

- ✓ Kurumsal web sayfamızda ([www.gaziodm.gazi.edu.tr](http://www.gaziodm.gazi.edu.tr)) yaptığımız faaliyetlerle ilgili bilgiler düzenli olarak verilmektedir.
- ✓ Ayrıca sınav görevlendirmelerine ilişkin işlemler görevli işlemleri sisteminde kayıt altına alınmaktadır.

## SONUÇ VE DEĞERLENDİRME

Merkezimiz misyonu, vizyonu ve kalite politikası doğrultusunda; katma değer yaratan tüm faaliyetlerin etkin ve verimli yönetimini sağlamak, stratejiler üzerinde etkili ve kritik başarı faktörleri ile doğrudan ilişkili kilit süreçleri belirlemek, süreçlerin sistematik yönetilmesi, gözden geçirilmesi ve iyileştirilmesini sağlamak üzere Süreç Yönetim Modelini benimsemiştir. Bu model doğrultusunda, Merkezimiz koordinasyonunda yürütülecek bütün faaliyetlerde planlama aşamasından değerlendirmeye kadar bütün süreçler bilimsel yaklaşımlar ışığında gerçekleştirilmektedir.

Merkezimiz, kamu ve özel kurumların personel alımı, görevde yükselme ve unvan değişikliği, yeterlik sınavlarını, sınavlar için kurumlara bina tahsislerini, üniversitemiz öğretim elemanları ve personelinin katkıları ile başarılı bir şekilde gerçekleştirmiştir. Merkez müdürü ve müdür yardımcısı, müdür ve yardımcılarını dâhil yedi yönetim kurulu üyesi ve iki memuru ile 2021 yılında da amaçlarımızı gerçekleştirmek için çalışmalarımızı sürdürmeyi planlıyoruz.